

KUNG KARLS HÖG

AV STEN KALLING

Särtryck ur Malmö Formminnesförenings Årsskrift 1950.

Särtryck ur Malmö Fornminnesförenings Årsskrift 1950.

KUNG KARLS HÖG

Av STEN KALLING



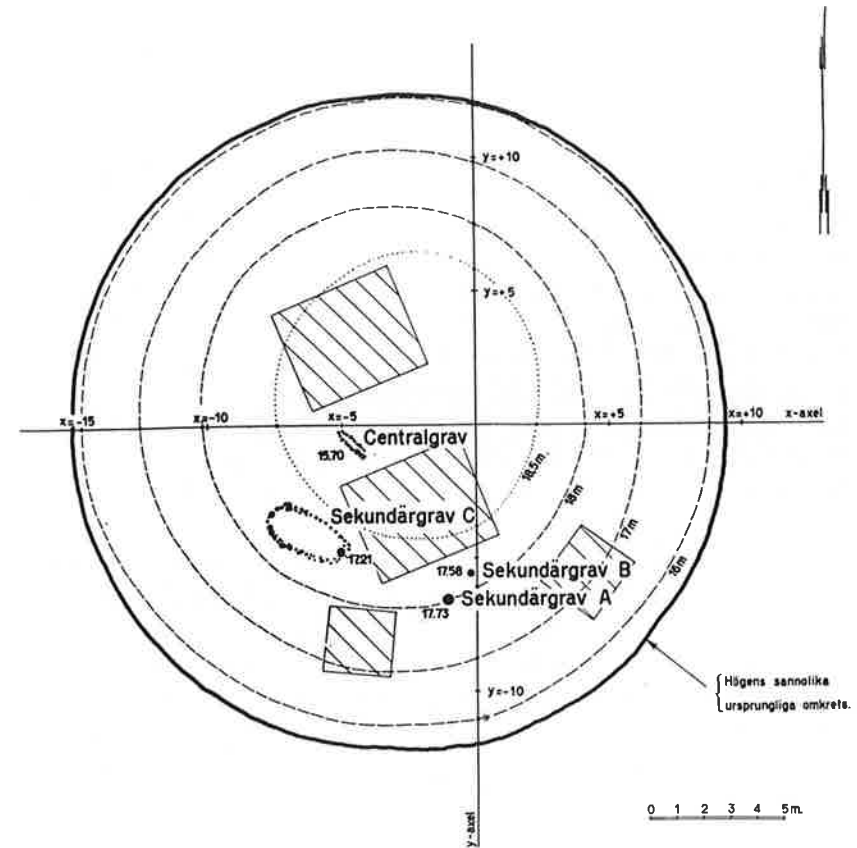
Foto Cl. Claesson 1938.

Kung Karls hög från nordnordväst.

KUNG KARLS HÖG.

Av Sten Kalling.

I samband med frågan om utvidgning av Bulltofta flygfält kunde man ej finna någon möjlighet att bevara Kung Karls hög, en av de mest kända och vackrast belägna ättehögar inom Malmö stads nuvarande område. Den 22 oktober 1948 fick därför Lunds universitets historiska museum och Malmö museum i uppdrag av Riksantikvarieämbetet att företa en undersökning av gravhögen. Den egentliga utgrävningen började dock först på våren 1949 under ledning av professor Holger Arbman. Fyndmaterialet har konserverats vid universitetsmuseet samt grävningsberättelsen utarbetats av amanuensen Mats Petersson. Genom tillmötesgående har det



Denna plan över Kung Karls hög visar de fyra gravarnas läge. De snedstreckade fälten ange de partier, som blivit förstörda genom militära anläggningar. Planen uppgjord av Mats Petersson. Historiska museet, Lund.

blivit möjligt att här lämna en kortfattad preliminär redogörelse för resultatet av denna utgrävning, som helt bekostades av Luftfartsstyrelsen.

Benämningen Kung Karls hög torde ha tillkommit först på 1800-talet och lär möjligen kunna sättas i något samband med Karl XV. Det finns dock en tradition, som förknippar högens namn med Karl XI men även med Karl XII, och i dessa fall innehåller traditionen knappast någon annan uppgift än den, att högen blivit besökt i samband med någon truppinspek-

tion eller använd som tillfällig viloplats, varvid man velat hugfästa minnet till vederbörandes ära.¹ Av större värde är måhända den uppgift Nils Gustaf Bruzelius lämnar i sin beskrivning över Oxie Härad år 1864 (manuskript i Lunds Univ:s bibl.). Enligt denna beskrivning kallas högen Ers eller Eriks hög, "efter en dansk konung Erik som der skall hafva blifvit begrafven". Doktor Ingemar Ingers har haft vänligheten meddela, att ännu 1922 var namnet Ershög känt "av ett fåtal åldringar och uttalades av dem Ärshög". I varje fall får man betrakta Ershög som en äldre benämning än Kung Karls hög eller Kung Karls backe, som man vanligtvis sade i dagligt tal. Att utreda de båda benämningarnas ålder och ursprung synes vara förenat med svårigheter, och traditionen förefaller att vila på mycket lösa grunder. Någon betydelse ur arkeologisk synpunkt har väl ej heller detta spörsmål.

Under senaste världskrigets beredskapsår blev Kung Karls hög ganska illa tilltygad i samband med en del anläggningar av militär art. Sålunda blev krönet deformerat och stympat och i högens sidor gjordes vissa rätt djupa intag, men så vitt man vet, raserades ingen gravgömma. Kung Karls hög befann sig alltså icke i helt oskadat skick då utgrävningen började. Trots detta fick man dock alltjämt ett starkt intryck av gravhögens monumentala resning. En bidragande omständighet härtill var givetvis belägenheten på yttersta ändpunkten av en grusås med nedanför mycket lågt liggande terrängpartier. Gravhögens toppyta befanns 1949 ligga närmare 19 meter över havet. Det kan även nämnas, att högens diameter var omkring 25 meter.

Man hade all anledning tro, att Kung Karls hög blivit upp-

¹ Vid en rundfråga i tidningspressen inkom ett tolkningsförsök från herr Helge Andersson, Hohög. (Skånska Dagbladet, den 22 febr. 1950.) — Då ungdomarna samlades för att leka den gamla fastlagsleken "Slå katten ur tunnan", korades segraren till byns kattkung. Enligt traditionen i Östra Skrävlinge lär nu den s. k. Kungagården fått sitt namn efter en sådan kattkung och den intilliggande Kung Karls hög skulle då även kunna ha någon anknytning till den gamla leken.

Dessutom har fröken Hilda Kockum, Rosengård, som framlevat hela sitt liv i trakten, meddelat, att i hennes barndom kallades högen endast "backen med trädet". På högen växte nämligen ett almträd, vilket framgår av konstnär Hjalmar Asps teckning. Detta träd nedhögs 1928.



Foto Malmö museum.

Centralgraven.

förd någon gång under den äldre bronsåldern, storhögarnas tidsskede inom denna del av Skandinavien. Ofta innehålla dessa ättehögar flera gravgömmor från såväl den äldre som den yngre bronsåldern och att det i väsentlig utsträckning är medlemmar av stormannaätter, som vila i dem, får man nog anse för sannolikt. Alldeles utan grund är väl därför ej den folktradition, som gärna förknippar gravhögar av detta slag med personer av kunglig börd, även om denna tradition ofta förvanskas och till sist blir fullständigt obegriplig.

Kung Karls hög visade sig vara helt eller åtminstone till större delen uppförd av grästorvor, som lagts med grässidan ned, en konstruktion, som bar vittne om både beräkning och möda. Det först upptagna grävningsschaktet blottade ingen gravgömma. Men sedan påträffades fyra brandgravar, av vilka tvenne voro kistgravar från äldre bronsåldern och de båda övriga urnegravar från yngre bronsåldern. Själva huvudgraven eller centralgraven, över vilken högen var uppförd, låg i nivå med och något nedsänkt i den naturliga marken. De brända benen och gravgåvorna voro utspridda på multnade rester av en manslång svagt urholkad stock av ek eller annat träslag. Denna gravbädd, orienterad i nordväst-



Foto Malmö museum.

Centralgraven inpackad och klar att överföras till billastflaket för vidare transport till Malmö museum.

sydöst, var omgiven av en enkel stenpackning, som sålunda bildade den yttre ramen. Gravgåvorna utgjordes endast av ett spänne och tvenne mycket enkla spiralvridna finger-ringar, en fyndkombination, som synes tala för att en kvinna blivit jordad i huvudgraven, vilket förhållande onekligen är överraskande med hänsyn till traditionen. Dessa föremål hjälpa oss emellertid att hänföra centralgraven till bronsålderns tredje period eller till tiden 1200—1000 f. Kr. Brand-



Foto Malmö museum.

Sekundärgrav C.

gravskicket hade då börjat vinna allmän spridning i Norden, men ännu fasthöll man vid den manslånga gravkistan. Ännu hade man ej övergått till det enkla bruket att lägga den dödes ben jämte gravgåvorna i en gravurna. Centralgraven i Kung Karls hög tillhör sålunda en övergångsform, vilket även framgår av den bevarade gravbäddens tämligen obetydliga dimensioner och okomplicerade byggnad, föga svarande mot högens storleksordning. I vissa avseenden skulle man kunna karakterisera centralgraven som en förenklad upplaga av de rikt utstyrda ekkistgravarna från bronsålderns glanstid. Denna centrala gravgömma intresserar oss givetvis i första hand, ej minst av den anledningen att hela graven blev överförd till Malmö museum, där den kommer att utställas sedan erforderlig konservering och rekonstruktion blivit utförd. Det var ett vanskligt företag att flytta graven, som tillsammans med jordklumpen i vilken den låg, vägde närmare tusen kilo. Men efter beredvilligt medgivande av chefen för Luftfartsstyrelsen, överdirektör Carl Ljungberg, ställdes genom flygplatschefen ingenjör Erik Wendels försorg både personal och tekniska resurser till förfogande från Bulltofta flygplats och under ledning av hangarmästare Sven Larsson

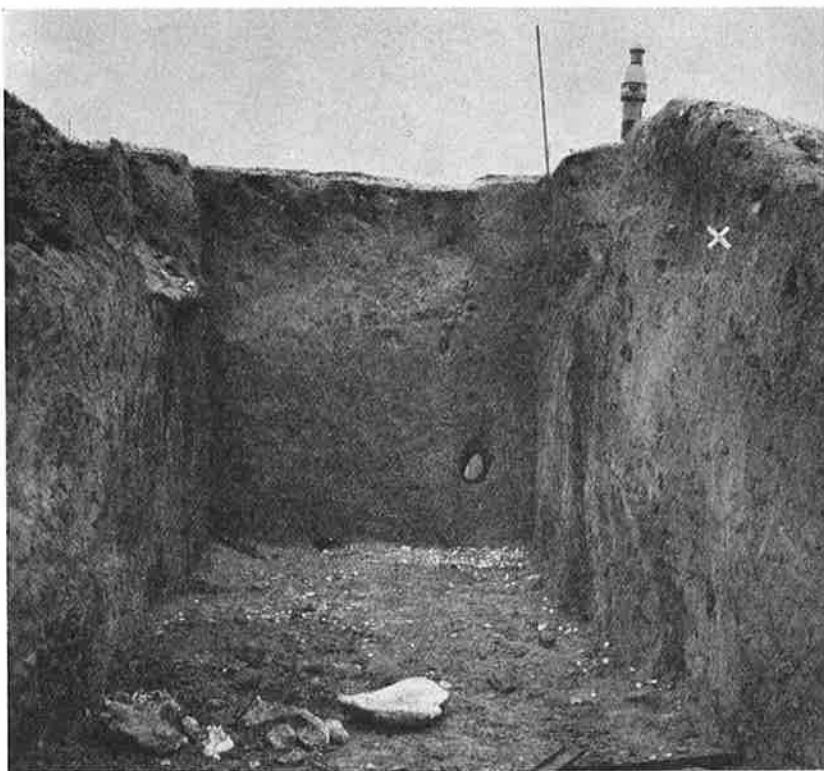


Foto Malmö museum.

Södra schaktet. Vid × påträffades sekundärgravarna A och B.

och platskontrollant Jacques Leveaux utfördes denna ur många synpunkter intressanta förflyttning på ett synnerligen skickligt sätt.

— Efter behandling med en glycerinlösning, som avsåg att förhindra hastig torkning, inramades graven med kraftiga bräder till ett djup av 25 cm. samt med en ytvidd av 185 × 90 cm. För att åstadkomma nödvändig stabilisering begöts översidan med ett täckande lager av gips, varefter gravbädden avskildes i plan med ramverkets underkant med hjälp av en wire. Sedan infördes i den sålunda uppkomna skärskåran en 2 meter lång och 1 meter bred järnplåt och hela

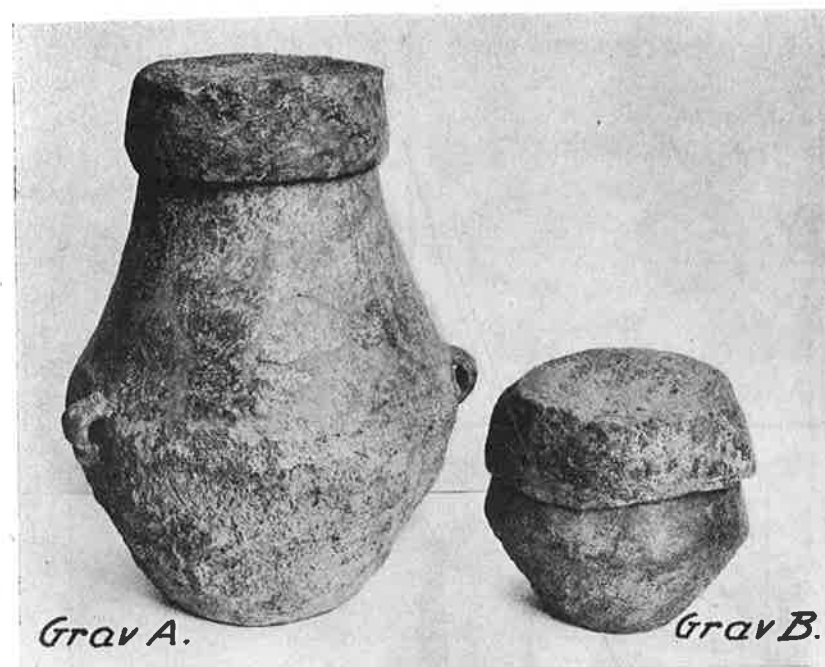


Foto Historiska museet, Lund.

Gravurnor från sekundärgrav A och B.

graven, som nu vilade på denna järnplåt, kunde skjutas över på ett särskilt uppbyggt underlag av trä, vilket slutligen rullades fram till lastflaket för vidare transport till museet. Som dragkraft nyttjades en jeep med spelanordning. —

Den äldsta sekundärgravnen (= Sekundärgrav C) var anlagd i högens södra sida och på något högre nivå än centralgraven och bestod av ett rektangulärt eller snarare brett ovalt stensatt underlag inom en räcka av ojämt placerade kantstenar. Förutom de brända benen, som voro utbredda på kistans botten, påträffades endast en liten doppsko av brons. Den blygsamma gravgåvan förde onekligen tanken på att någon gravplundrare varit framme och bland annat tillägnat sig det svärd, som man här hade väntat finna tillika med doppskon. Även denna brandgrav kan hänföras till bronsålderns tredje period (1200—1000 f. Kr.).

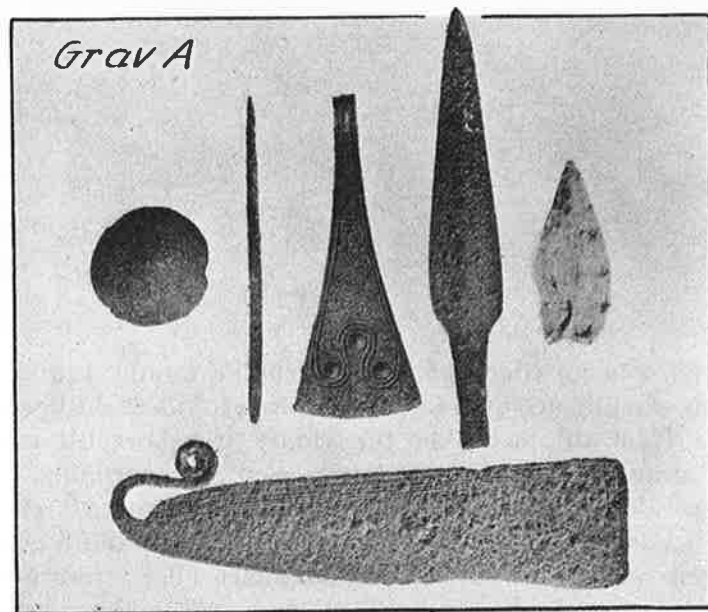
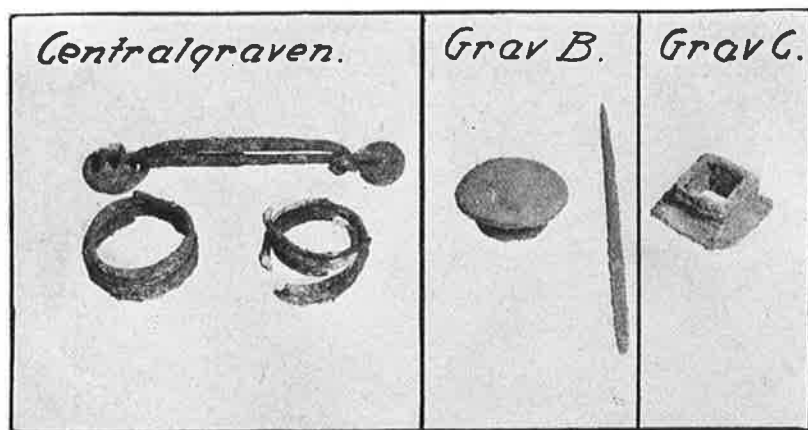


Foto Historiska museet, Lund.

Gravgåvorna i Kung Karls hög.

De båda yngsta sekundärgravarna (= Sekundärgrav A och B) påträffades helt nära varandra och ävenledes i högens södra sida och ganska högt upp mot toppen samt på obetyd-

ligt djup under markytan. De brända benen jämte gravgåvorna voro i båda fallen lagda i urnor av bränd lera, till formen dubbelkoniska och försedda med lock. Kring dessa urnor fanns en skyddspackning av knytnävestora stenar. Den större urnan hade dessutom en överliggare, bestående av en omkring 6 cm. tjock, urgröpt granithäll med kalkbeläggning på ytskiktet, närmast påminnande om en primitiv kvarnsten. I dessa gravurnor, som äro att betrakta som vanliga brukskärl, lågo en del toilettredskap, typiska gravgåvor under den yngre bronsåldern. En viss exklusiv överklasskultur med starka främmande kontakter präglar onekligen väsentliga skeden av vår nordiska bronsålder. Gravgåvorna i den stora urnan utgjordes sålunda av en rakkniv med en ornering som återger en skeppsbild och ett djurhuvud, vidare av en ornerad pincett, en likaledes ornerad dubbelknapp, en pryl (tatuernål) samt en pilspets, som man möjligen kan betrakta som ett sminkredskap. Alla dessa föremål äro av brons. Men i samma urna fann man även ett par pilspetsfragment av flinta — en liten påminnelse om att metallkulturen ingalunda var allenarådande under detta tidsskede. I den mindre urnan lågo endast en pryl och en dubbelknapp. Båda dessa urnebrandgravar kunna hänföras till bronsålderns femte period eller till tiden 850—650 f. Kr.

Det skulle alltså föreligga en tidsskillnad på omkring 300 år mellan å ena sidan de båda kistgravarna och å andra sidan de båda urnegravarna. Naturligtvis kan man icke helt utsluta den möjligheten, att en eller annan sekundärgrav funnits i högens ytskikt, men blivit utplånad någon gång under den långa tidrymd, som förflutit sedan bronsåldern.

Kung Karls hög är nu borta, ett offer för flygtrafikens utveckling. Men gravfynden komma att bevara minnet av denna märkliga fornlämning, som i påfallande grad varit föremål för intresse från malmöbornas sida och som tydligen även sysselsatt folkfantasin under många generationer.

Centru grev (per III) = brennifjula; 2 spiralfingerringar av bron; brändar ben.

Grev A (per V) Dubbelsonisk unna med lock; oarnerad dubbelknopp av bron; en syl av bron; ~~2^o ringfjalspets av bron; en syl av bron;~~ oarnerad sakskniv av bron; oarnerad pinsen av bron; 2^o ringfjalspets av bron av typ som nummer 1088; 2 hjärtformiga flintfjalspetsar, den ena fragmentarisk; en fragmentarisk fjärsnål av bearbetat ben; brändar ben.

Grev B (per V) Dubbelsonisk unna med lock; oarnerad dubbelknopp av bron; syl av bron; brändar ben.

Grev C (per III) fjärsnål; dopp-
stos av bron till Svändstata.